

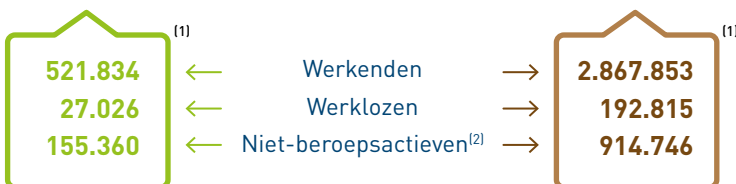
Mee in het hart van de West-Vlaamse economie

Tewerkstelling en arbeidsmatige participatie van personen uit de kansengroepen in West-Vlaanderen

West-Vlaanderen Vlaams Gewest
Bevolking 1 januari 2019



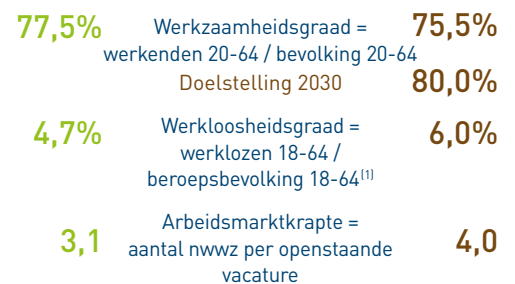
Bevolking 18-64 =
potentiële beroepsbevolking



⁽¹⁾ De som wijkt af van het totaalcijfer door andere bron en verschillend moment van registratie.

⁽²⁾ Oudere werklozen met vrijstelling, studenten, bruggepensioneerden, arbeidsgehandicapten, ...

Arbeidsmarktindicatoren

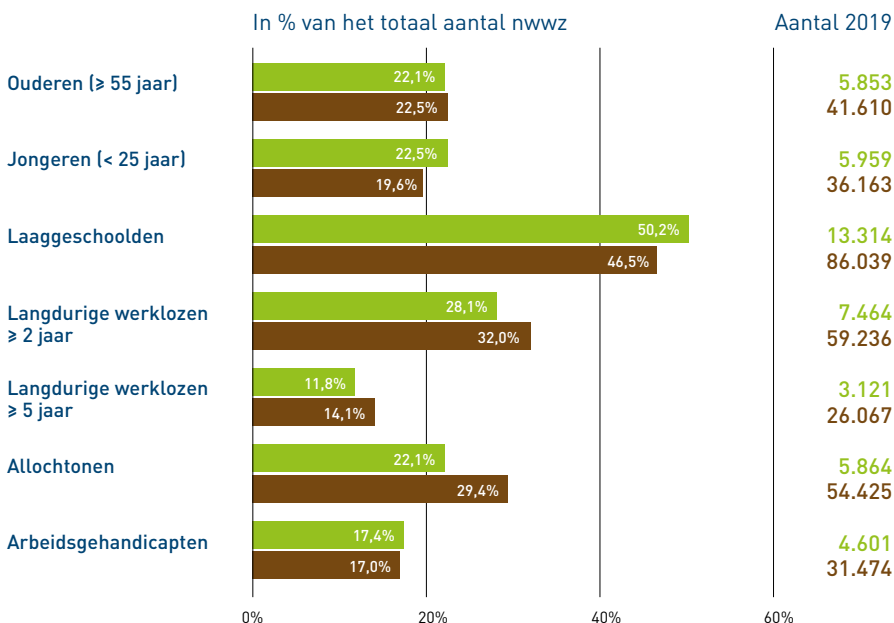


(1) Beroepsbevolking = werkenden + werklozen

Niet-werkende werkzoekenden (nwwz)

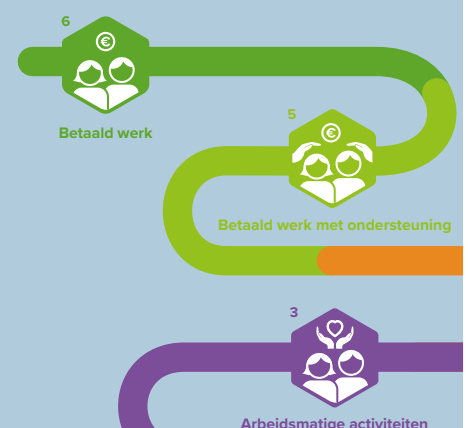


Kansengroepen



Maak kennis met de zes treden op de participatieladder

Deze ladder geeft de participatiegraad weer van de bevolking (tussen 20 en 64 jaar) in de maatschappij en dat in zes treden.





Betaald werk

Op **trede 6** staan mensen die een betaalde job uitoefenen zonder persoonsgebonden ondersteuning⁽¹⁾. U vindt er het overgrote gedeelte van het aantal loontrekkenden en zelfstandigen terug (het andere gedeelte van personen met een arbeidscontract situeert zich op trede 5). Niettegenstaande er op deze trede geen persoonsgebonden ondersteuning van toepassing is, kunnen heel wat werkgevers wél genieten van diverse economisch gestoelde kortingen gekoppeld aan de kenmerken van de werkgever of aan een specifieke sector.

⁽¹⁾ Ondersteuning die gekoppeld is aan de kenmerken van de werknemer.



Betaald werk met ondersteuning

Op **trede 5** staan mensen die een betaalde job uitoefenen mét ondersteuning. Concreet zijn het mensen die omwille van persoonsgebonden kenmerken (nog) moeilijkheden ondervinden om op trede 6 te functioneren. Om de toegang tot de arbeidsmarkt - een betaalde job - te vergemakkelijken, is een persoonsgebonden ondersteuning⁽¹⁾ voorzien. Een werkgever ontvangt een financieel voordeel ter compensatie van zijn extra inspanningen. Op deze trede komen twee vormen van inschakeling voor: individuele inschakeling (doelgroepkortingen en SINE (in hervorming naar individueel maatwerk tegen 2023)) en collectieve inschakeling (collectief maatwerk en lokale diensteneconomie). Dit zowel binnen de 'sociale economie', als binnen het klassieke bedrijfsleven. Voor de werknemers binnen collectief maatwerk en zeker ook deze binnen Lokale Diensteneconomie is er een grote focus op doorstroom naar trede 6.



Tijdelijke activerende trajecten

Trede 4 is een tijdelijke (activerings)trede voor mensen zonder arbeidscontract. Mensen op trede 4 hebben nood aan begeleiding (een combinatie van werk-, welzijns- en zorgbegeleiding) en kunnen door het volgen van dit tijdelijke traject (opnieuw) een stap zetten naar betaald werk. Ze participeren via een tijdelijk statuut binnen een reële arbeidsmarktomgeving, met als doel competenties en werkervaring op te doen om obstakels weg te werken, die een instroom naar trede 5 of 6 alsnog verhinderen. Hier vindt u de Werkplekinstrumenten (waarvan gebruik wordt gemaakt binnen de TWE-trajecten, het reguliere VDAB beleid en het VDAB tenderbeleid), de begeleide starters binnen de activiteiten-coöperatie Starterslabo, het stelsel 'leren en werken' (in hervorming naar duaal leren), wijk-werken en de diverse doorstroomtrajecten Arbeidszorg.



Sociale contacten buitenshuis

Mensen die zich op **trede 2** bevinden, hebben voornamelijk sociale contacten buitenshuis en nemen deel aan georganiseerde activiteiten van sociaal-culturele verenigingen, lokale dienstencentra, verenigingen waar armen het woord nemen ... Het gaat hierbij om ontmoeting en bezigheid. Deze mensen participeren (op dit ogenblik) minder arbeidsmatig aan de samenleving. De projecten 'Geïntegreerd breed onthaal (GBO)' situeren zich op trede 2.



Arbeidsmatige activiteiten onder begeleiding

Op **trede 3** situeren zich de mensen die arbeidsmatige activiteiten verrichten zonder arbeidscontract en onder begeleiding (een combinatie van welzijns- en zorgbegeleiding). Zij hebben nood aan een combinatie van werk en welzijn of zorg. Deze mensen staan een stap verder van betaalde arbeid dan de mensen die op trede 4 staan; betaalde arbeid is op korte en middellange termijn niet mogelijk. Hier bevinden zich de Arbeidszorgmaatregelen gefinancierd vanuit Sociale Economie (Meerbanenplan/decreet SW) en het aanbod AMA (vanuit Welzijn).



Contacten beperkt tot de huiselijke kring

Mensen die op **trede 1** staan, hebben enkel sociale contacten in de huiselijke kring of in de welzijns- of zorginstelling waar ze verblijven.

Het is belangrijk dat de hulpverleners van welzijns- en zorgorganisaties blijvend aandacht hebben voor de groeikansen van mensen op **trede 1 en 2** en dat ze voor elkeen continu een optimale participatie aan de maatschappij beogen. Het is immers niet uitgesloten dat mensen na een periode van welzijns- en zorgbegeleiding opnieuw een stap richting betaald werk kunnen zetten.

Vijfde uitgave van de participatieladder als voorstellingswijze voor de tewerkstelling en arbeidsmatige participatie van personen met een afstand tot de arbeidsmarkt binnen de West-Vlaamse economie.

De participatieladder is een visuele weergave van maatschappelijke participatie. De ladder geeft de graad van participatie weer van de bevolking tussen 20 en 64 jaar in de maatschappij en dat in zes treden.

POM West-Vlaanderen hanteerde voor het eerst de participatieladder⁽¹⁾ om de cijfergegevens van 2014 over de tewerkstelling en arbeidsmatige participatie van personen met een afstand tot de arbeidsmarkt (kansengroepen) voor te stellen. Elke trede weerspiegelt een niveau waarop volwassenen op vandaag participeren. De cijfers op de verschillende treden tonen een momentopname. In wezen is het een dynamisch instrument: volwassenen kunnen klimmen of dalen op de ladder, afhankelijk van hun groeipotentieel, persoonlijke en competentieontwikkeling en omgevings- of andere factoren. Er wordt gestreefd naar een optimale participatie van alle betrokkenen.

De treden 5 en 6 van de participatieladder betreffen tewerkstellingsplaatsen (met een arbeidsovereenkomst) en de treden 1 tot en met 4 zijn 'participatieplaatsen' (zonder arbeidsovereenkomst). POM West-Vlaanderen koos ervoor de participatieladder niet voor te stellen als een ladder of een trap, vanuit de overweging dat er zich dan steeds mensen onderaan bevinden. Een leven/loopbaan is steeds een flexibel gegeven waarbij mensen (kunnen) fluctueren tussen verschillende stappen. Vandaar deze vrije vertaling in een participatieslang.

Twee kanttekeningen bij de participatieladder:

De cijfers per trede geven informatie over het aantal bezette plaatsen (uitgedrukt in aantal personen) op het moment van

meten. Deze cijfers geven geen beeld van de inspanningen die individuen/werkzoekenden leveren om dit niveau te bereiken of te behouden (bijvoorbeeld vorming, training, opleiding ...), noch over de begeleiding die door diverse instanties werd/wordt aangeboden (VDAB, OCMW, CAW, vakbonden, loopbaanbegeleidingscentra ...). Ook de inspanningen van de werkgevers of aanbieders van 'participatieplaatsen' om de werkomgeving dichterbij de werkzoekende/potentiële werknemer te brengen (HR-beleid: werkbaar werk, mensgerichte arbeidsorganisatie, nieuwe werken, psychosociale belasting ...) komen niet aan bod.

De tijdelijke activerende trajecten waar mensen met een overbrugbare afstand tot de arbeidsmarkt worden klaargestoomd voor de arbeidsmarkt, staan op de vierde trede. Mensen actief op deze vierde trede bezitten geen arbeidscontract. Zij nemen deel aan een tijdelijk activerend begeleidingstraject (opleiding, stage ...). Tijdelijke Werkervaring (TWE) wordt dan ook op trede 4 geplaatst, een tijdelijke trede voor mensen zonder arbeidscontract die na hun tijdelijk traject naar een hogere trede kunnen doorgroeien. In bepaalde Vlaamse conceptnota's plaatste men TWE op een hogere trede dan de werkvormen collectief maatwerk en lokale diensteneconomie. En dit vanuit het oogpunt dat mensen binnen TWE een kleinere afstand, een kleiner rendementsverlies hebben dan de doelgroepwerknemers binnen LDE en collectief maatwerk. Zij hanteren als het ware het 'rendementsperspectief'. De POM opteert echter bewust voor het 'participatieperspectief', zoals het ontwikkeld werd binnen de participatieladder. De participatieladder meet de werkelijke participatie en de arbeidsparticipatie staat bovenaan. Het groeipotentieel wordt opgenomen in de participatieladder.

⁽¹⁾ De participatieladder is een Nederlands instrument (Van Gent, Van Horses, Mallee & Slotboom, 2008 en Dorschiedt & Heida, z.j.) dat vertaald werd naar de Vlaamse context en als beleidskader werd gebruikt in het decreet 'Werk- en Zorgtrajecten' (23/04/2014).

Enkele topics uitgelicht



Meerwaarde Arbeidszorg

De POM ambieert een inclusieve arbeidsmarkt en maakt dan ook werk van een kwaliteitsvolle studie omtrent de methodiek Arbeidszorg. De studie loopt van begin 2020 tot eind 2021.

Arbeidszorg, als eerste opstap naar Werk en als laatste vangnet voor mensen die afglijden naar Zorg, maakt onze arbeidsmarkt toegankelijk voor 'elk on(der)benut talent'.

Alle info op www.pomwvl.be/meerwaarde-arbeidszorg alsook 'Het verhaal van Tineke' (YouTube) dat op een heldere manier uitlegt wat Arbeidszorg betekent voor mensen.



Focus op doorstroom

Binnen de hervorming van de decreten collectief maatwerk, LDE, Werk- en Zorgtrajecten en Tijdelijke Werkervaring, alsook binnen de vele tenders uitgeschreven door de VDAB, is er veel aandacht voor doorstroom van werknemers naar naar een hogere trede.

De Vlaamse visie is immers dat deze gesubsidieerde plaatsen beperkt zijn en deze maximaal dienen te worden ingezet voor mensen die deze ondersteuning meer nodig hebben.



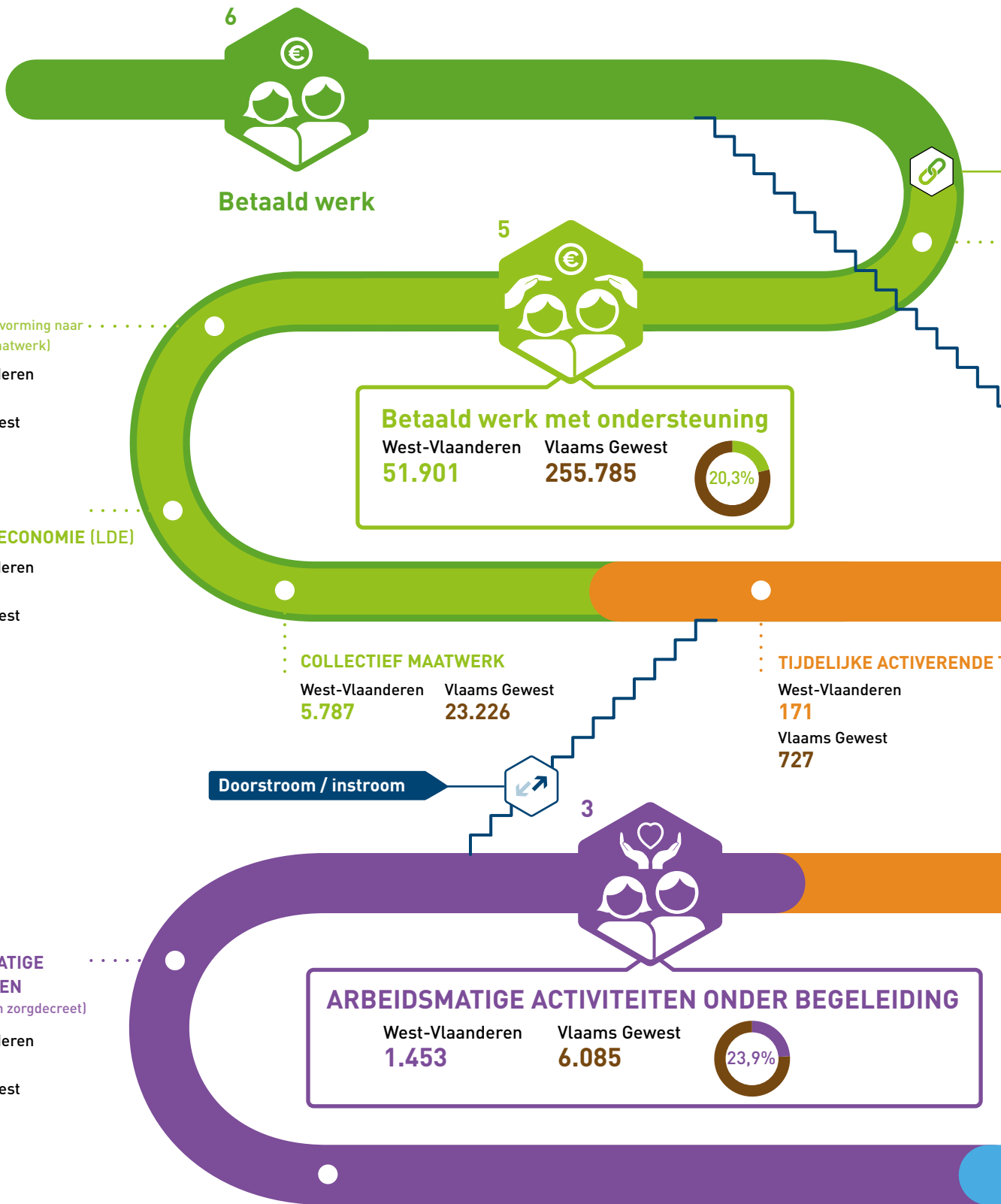
West-Vlaamse focus op enclave

Enclavewerk wordt in West-Vlaanderen gezien als een schoolvoorbeeld van inclusie en doorstroom. Een team mensen met een arbeidsbeperking komt onder permanente begeleiding van het maatwerkbedrijf meewerken op de werkvloer van de klant/een regulier bedrijf. De acht maatwerkbedrijven in West-Vlaanderen die enclave-werk aanbieden, realiseerden in 2019 22,3% van alle gepresteerde uren via enclavewerk.



Verankering

In West-Vlaanderen spelen de maatwerkbedrijven een belangrijke rol bij de verankering van onze industrie: 36,9% tot 62,6% van alle West-Vlaamse industriële ondernemingen met tien of meer werknemers in de speerpuntsectoren Nieuwe Materialen, Voeding en Mechatronica en Machinebouw werkt samen met een maatwerkbedrijf. De POM voert momenteel een update uit van deze verankeringsstudie. **Meer info op www.pomwvl.be/verankering.**



Betaald werk

SINE (in hervorming naar individueel maatwerk)

West-Vlaanderen **1.412**
 Vlaams Gewest **5.740**

LOKALE DIENSTENECONOMIE (LDE)

West-Vlaanderen **312**
 Vlaams Gewest **2.463**

Betaald werk met ondersteuning

West-Vlaanderen **51.901** Vlaams Gewest **255.785**



COLLECTIEF MAATWERK

West-Vlaanderen **5.787** Vlaams Gewest **23.226**

TIJDELIJKE ACTIVERENDE TRAJECTEN

West-Vlaanderen **171**
 Vlaams Gewest **727**

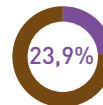
Doorstroom / instroom

ARBEIDSMATIGE ACTIVITEITEN (AMA werk- en zorgdecreet)

West-Vlaanderen **493**
 Vlaams Gewest **2.008**

ARBEIDSMATIGE ACTIVITEITEN ONDER BEGELEIDING

West-Vlaanderen **1.453** Vlaams Gewest **6.085**



Tewerkstellingsplaatsen (met arbeidsovereenkomst)

Participatieplaatsen (zonder arbeidsovereenkomst)

- Trede 6: Betaald werk
- Trede 5: Betaald werk met ondersteuning
- Trede 4: Tijdelijke activerende trajecten
- Trede 3: Arbeidsmatige activiteiten onder begeleiding
- Trede 2: Sociale contacten buitenshuis
- Trede 1: Contacten beperkt tot de huiselijke kring

ARBEIDSZORG (buiten AMA)

West-Vlaanderen **960**
 Vlaams Gewest **4.077**



514	Sector geestelijke gezondheidszorg	n.b.
333	Sector zorg voor personen met een handicap	n.b.
170	Algemeen welzijnswerk	n.b.
584	Sector van de sociale economie	n.b.
1.601	TOTAAL*	6.507

Verankering

DOELGROEPKORTINGEN

West-Vlaanderen

45.237

Vlaams Gewest

227.800

	Werk	Sociale Economie	Welzijn	Onderwijs
Doelgroepkortingen	●			
SINE (in hervorming naar individueel maatwerk)	●	●		
Lokale diensteneconomie (LDE)		●		
Collectief maatwerk		●		
Tijdelijke activerende trajecten (TIW)	●			
Werkplekleren - werkplekinstrumenten	●			
Activiteitencoöperatie		●		
Leren en werken (in hervorming naar duaal leren)				●
Wijk-werken	●			
Doorstroom/activering uit arbeidszorg	●	●	●	
Arbeidsmatige activiteiten (AMA werk- en zorgdecreet)	●	●	●	
Arbeidszorg (buiten AMA)		●		

Doorstroom / instroom

4

WERKPLEKLEREN - WERKPLEKINSTRUMENTEN

West-Vlaanderen

8.097

Vlaams Gewest

45.104

TRAJECTEN (TIW)

Tijdelijke activerende trajecten

West-Vlaanderen

10.198

Vlaams Gewest

55.625

18,3%

ACTIVITEITENCOÖPERATIE

West-Vlaanderen

102

Vlaams Gewest

521

LEREN EN WERKEN

(in hervorming naar duaal leren)

West-Vlaanderen

394

Vlaams Gewest

2.036

DOORSTROOM/ACTIVERING UIT ARBEIDSZORG

West-Vlaanderen

321

Vlaams Gewest

1.846

WIJK-WERKEN

West-Vlaanderen

1.113

Vlaams Gewest

5.391

2

Sociale contacten buitenshuis

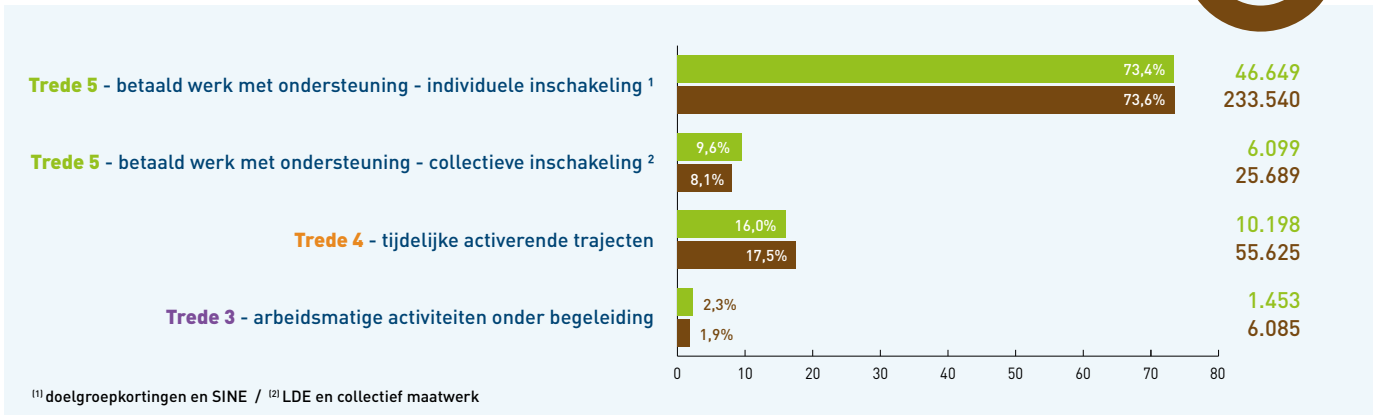
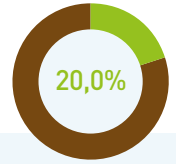
1

Contacten beperkt tot de huiselijke kring

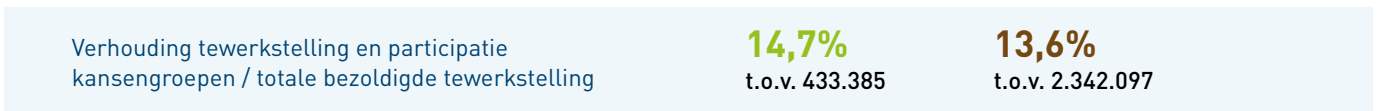


Tewerkstelling en arbeidsmatige participatie van personen uit de kansengroepen

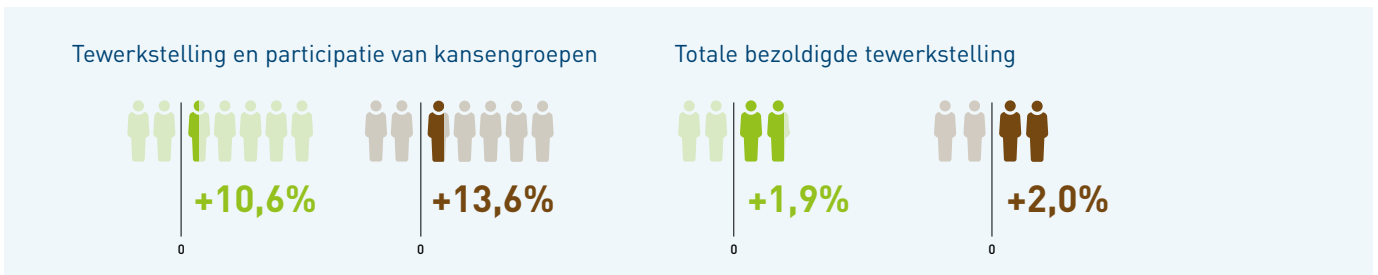
Aandeel West-Vlaanderen in Vlaanderen in 2019



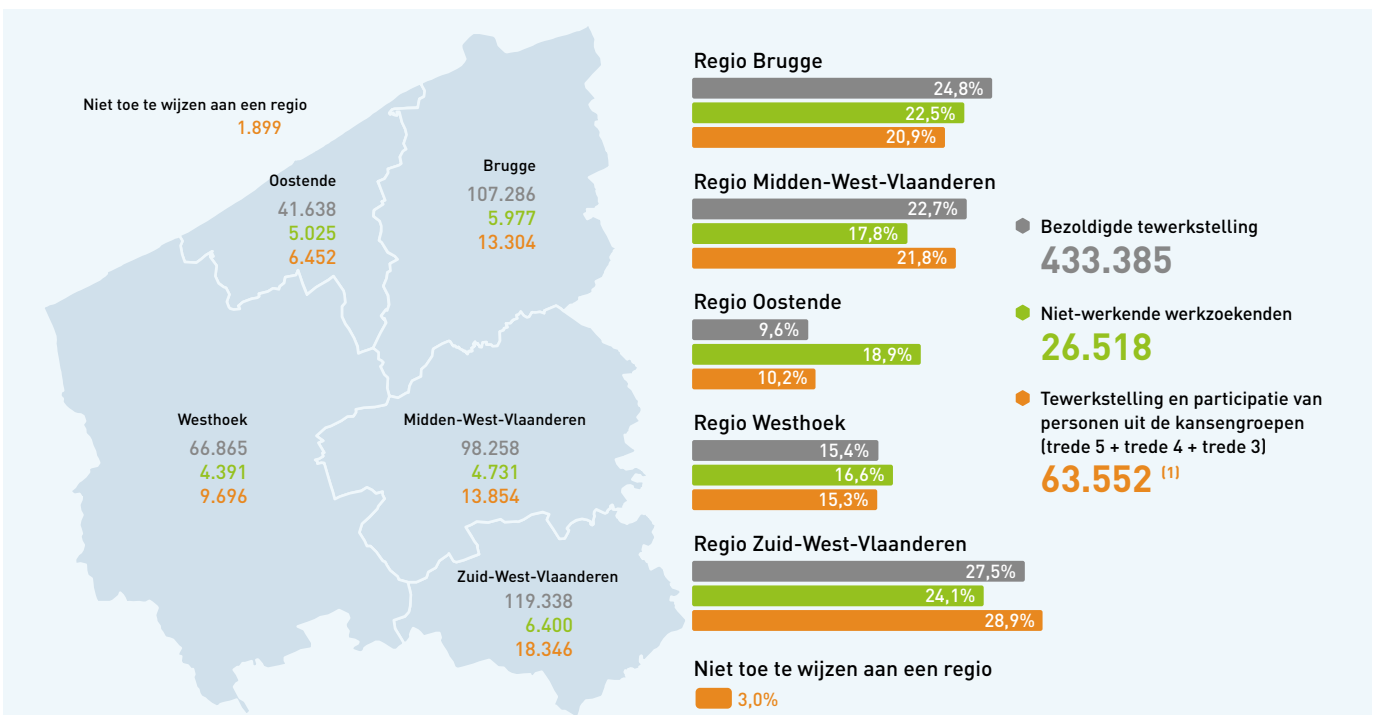
Verhouding t.o.v. totale bezoldigde tewerkstelling



Evolutie 2018-2019



Regionale spreiding (aantal en aandeel in West-Vlaanderen)



⁽¹⁾ (Waaronder 1.899 participatieplaatsen op trede 4 en 5 (of 3,0% van het totaal aantal tewerkstellings- en participatieplaatsen op treden 5, 4 en 3) die niet toe te wijzen zijn aan een specifieke regio.



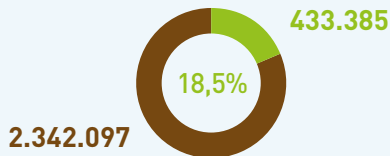
Betaald werk (met en zonder ondersteuning)

West-Vlaanderen

Vlaams Gewest

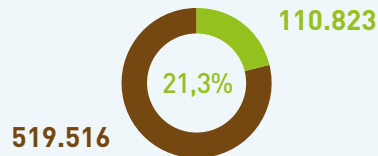
Aantal loontrekkenden

op 31/12/2018



Aantal zelfstandigen

op 31/12/2018
(excl. bijberoep) en helpers



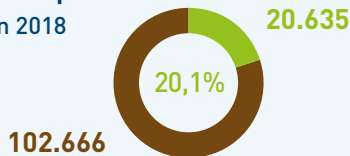
Voor 4 op de 10 loontrekkenden is er voor de werkgever een niet-persoonsgebonden RSZ-korting.



38,5%

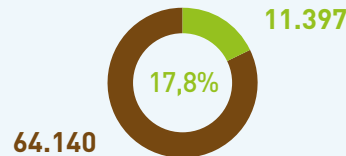
Aantal werknemers in het stelsel van de dienstencheques

in 2018



Aantal opgerichte ondernemingen

in 2019



Voor **51.901** loontrekkenden is persoonsgebonden ondersteuning voorzien

Speerpuntsectoren 31/12/2018

www.fabriekenvoordetoekomst.be

	Aantal vestigingen	Loontrekkende tewerkstelling	Toegevoegde waarde (x1.000.000 euro)
Nieuwe materialen (textiel, rubber en kunststoffen)	355	14.112	1.221
Voeding	804	17.993	1.494
Blue Energy	nb	nb	nb
Machinebouw en mechatronica	201	12.399	1.797
Zorgeconomie	nb	nb	nb

Sectoren (aantal loontrekkenden op 31/12/2018 in % van het totaal)

Sector	West-Vlaanderen (%)	Vlaams Gewest (%)	Totaal (%)
Primaire sector	0,7%	0,5%	
Secundaire sector	26,0%	21,3%	
Tertiaire sector	38,7%	44,4%	
Quartaire sector	34,7%	33,8%	
			= 100%
			= 100%

Aantal langdurige zieken (> 1 jaar) op 30/06/2019

40.802	+	3.909	=	8,1%	↗ +6,9%
211.234	+	15.453	=	7,4%	↗ +5,0%
bij de loontrekkenden		bij de zelfstandigen		van de beroepsbevolking	Evolutie 2018-2019 bij de loontrekkenden

Een uitgebreid overzicht van alle data is beschikbaar op onze website:
www.pomwvl.be/inventaris-sociale-economie

Tewerkstelling en arbeidsmatige participatie van personen uit de kansengroepen in West-Vlaanderen en Vlaams Gewest, 2018-2019

		West-Vlaanderen		Vlaams Gewest		Aandeel West-Vlaanderen in Vlaams Gewest		Evolutie 2018-2019	
		2018	2019	2018	2019	2018	2019	West-Vlaanderen	Vlaams Gewest
TREDE 5 - BETAALD WERK MET ONDERSTEUNING	a + b + c + d + e + f + g + 40%h¹¹ + i + j + k + l + m	45.424	51.901	214.573	255.785	21,2%	20,3%	+14,3%	+19,2%
INDIVIDUELE INSCHAKELING	a t/m g	39.952	46.649	191.832	233.540	20,8%	20,0%	+16,8%	+21,7%
Doelgroepkortingen	a + b + c + d + e + f	38.508	45.237	185.960	227.800	20,7%	19,9%	+17,5%	+22,5%
Vlaams doelgroepenbeleid	a + b + c + d	36.662	44.462	175.577	223.715	20,9%	19,9%	+21,3%	+27,4%
Vlaamse Ondersteuningspremie (VOP)	a	2.937	2.977	13.782	14.004	21,3%	21,3%	+1,4%	+1,6%
RSZ-korting 54-plus	b	25.929	34.480	123.730	174.504	21,0%	19,8%	+33,0%	+41,0%
RSZ-korting jongeren	c	7.654	6.906	37.138	34.365	20,6%	20,1%	-9,8%	-7,5%
Aanwervingsincentive langdurig werkzoekenden (WSE)	d	142	99	927	842	15,3%	11,8%	-30,3%	-9,2%
RSZ-korting langdurige werklozen	e	1.129		6.572		17,2%			
Gesco (o.a. BKO)	f	717	775	3.811	4.085	18,8%	19,0%	+8,1%	+7,2%
SINE (in hervorming naar individueel maatwerk)	g	1.444	1.412	5.872	5.740	24,6%	24,6%	-2,2%	-2,2%
COLLECTIEVE INSCHAKELING	h t/m m	6.339	6.099	26.264	25.689	24,1%	23,7%	-2,8%	-2,2%
Lokale diensteneconomie (LDE)	h	295	312	2.341	2.463	12,6%	12,7%	+5,8%	+5,2%
Collectief maatwerk	i t/m m	6.044	5.787	23.923	23.226	25,3%	24,9%	-4,3%	-2,9%
Maatwerkbedrijven - beschutte werkplaatsen	i	5.030		18.519		27,2%			
Maatwerkbedrijven - sociale werkplaatsen	j	1.009		5.378		18,8%			
Invoegbedrijven	k	5	0	26	6	19,2%	0,0%	-100,0%	-76,9%
Collectief maatwerk - maatwerkbedrijven	l		5.771		23.137	24,9%			
Collectief maatwerk - maatwerkafdelingen	m		16		83	19,3%			
TREDE 4 - TIJDELIJKE ACTIVERENDE TRAJECTEN	n t/m f'	10.731	10.198	59.164	55.625	18,1%	18,3%	-5,0%	-6,0%
Werkplekieren - Tijdelijke activerende trajecten	n	845	171	5.544	727	15,2%	23,5%	-79,8%	-86,9%
Voorloper TWE-trajecten VDAB (TIW)	n	845	171	5.544	727	15,2%	23,5%	-79,8%	-86,9%
Werkplekieren - Werkplekinstrumenten	o t/m w	8.069	8.097	44.410	45.104	18,2%	18,0%	+0,3%	+1,6%
Beroepsverkennde stages (BVS)	o	1.350	1.600	7.460	8.084	18,1%	19,8%	+18,5%	+8,4%
Art. 60 §7 van de OCMW-wetgeving	p	1.667	1.677	9.748	9.593	17,1%	17,5%	+0,6%	-1,6%
Art. 61 van de OCMW-wetgeving	q	80	69	232	288	34,5%	24,0%	-13,8%	+24,1%
Werkervaringsstage (WES)	r	245	396	1.653	2.774	14,8%	14,3%	+61,6%	+67,8%
Opleidingsstages (OS)	s	3.832	3.637	19.133	18.885	20,0%	19,3%	-5,1%	-1,3%
(laaggeschoolde) IBO	t	658	550	4.338	3.806	15,2%	14,5%	-16,4%	-12,3%
Beroepsinlevingsstages (BIS, voorheen BIO)	u	236	168	1.825	1.674	12,9%	10,0%	-28,8%	-8,3%
Instapstages voor jongeren (ISS)	v	1		21		4,8%			
Activiteitencoöperatie	w	77	102	416	521	18,5%	19,6%	+32,5%	+25,2%
Leren en werken (in hervorming naar duaal leren)	x + y + z	421	394	1.984	2.036	21,2%	19,4%	-6,4%	+2,6%
Brugprojecten	x	178	196	864	969	20,6%	20,2%	+10,1%	+12,2%
Voortrajecten	y	127	99	541	520	23,5%	19,0%	-22,0%	-3,9%
Persoonlijke ontwikkelingstrajecten (POT)	z	116	99	579	547	20,0%	18,1%	-14,7%	-5,5%
Wijk-werken (per 1/01/2018 het hervormde PWA)	a'	1.114	1.113	5.453	5.391	20,4%	20,6%	-0,1%	-1,1%
Doorstroom / Activering uit Arbeidszorg	b' t/m e'	205	321	1.357	1.846	15,1%	17,4%	+56,6%	+36,0%
Activerende arbeidszorg WSE	b'	12	148	65	422	18,5%	35,1%	+113,3%	+549,2%
Activeringstrajecten (werk- en zorgdecreet)	c'	66	156	693	1.345	9,5%	11,6%	+136,4%	+94,1%
TAZ-trajecten (Tender Activering Zorg)	d'	87	4	559	66	15,6%	6,1%	-95,4%	-88,2%
DAZ-trajecten (Doorstroom uit Arbeidszorg)	e'	40	13	40	13	100,0%	100,0%	-67,5%	-67,5%
TREDE 3 - ARBEIDSMATIGE ACTIVITEITEN ONDER BEGELEIDING	f' + g'	1.306	1.453	5.701	6.085	22,9%	23,9%	+11,3%	+6,7%
Arbeidszorg (buiten AMA)	f'	801	960	3.661	4.077	21,9%	23,5%	+19,9%	+11,4%
Arbeidsmatige activiteiten (AMA werk- en zorgdecreet)	g'	505	493	2.040	2.008	24,8%	24,6%	-2,4%	-1,6%
"TEWERKSTELLING EN PARTICIPATIE VAN PERSONEN UIT DE KANSENGROEPEN"	trede 3 + trede 4 + trede 5	57.462	63.552	279.438	317.495	20,6%	20,0%	+10,6%	+13,6%
Arbeidsmarktparticipatiegraad (2)		78,7%	79,2%	76,3%	77,1%				

¹¹ Slechts 40% van SINE wordt in de berekening meegenomen; dit percentage komt overeen met het geraamde gedeelte van SINE dat buiten Collectief maatwerk en LDE valt, en dit om dubbelstelling te vermijden.

¹² Arbeidsmarktparticipatiegraad = (T6 + T5 + T4 + T3) / bevolking 20-64

Verantwoordelijke uitgever: POM West-Vlaanderen (afdeling Data, Studie en Advies en Team Sociale Economie)

Concept & vormgeving: POM West-Vlaanderen

Bronnen: Data & Analyse Provincie Oost-Vlaanderen, Departement Onderwijs en Vorming, Departement Werk en Sociale Economie (WSE), FOD Economie (ADSEI), Groep Maatwerk, POD Maatschappelijke Integratie, Armoedebestrijding, Sociale Economie en Grootstedenbeleid, RIZIV, RSVZ, RSZ, RVA, VDAB, Vlaamse Activiteitencoöperaties, Vlaamse Arbeidsrekening, vzw GTB, vzw STAM (Steunpunt Activering op Maat), 4Werk vzw.

Verwerking: POM West-Vlaanderen.